

ELLEZELLES

Cœur des Collines



SOMMAIRE

- P. 2** **EDITO**
- P. 3** **DÉMOCRATIE PARTICIPATIVE
TÉLÉVIE
BÉGUINAGE**
- P. 4** **LE "CHEZ NOUS" - QUOI DE NEUF?
DÉVELOPPEMENT RURAL**
- P. 5** **CCATM - UNE ANNÉE RICHE**
- P. 6** **UN VILLAGE ENCORE PLUS GOURMAND
LE LIVRE LE PLUS GOURMAND
WALLONIE PICARDE**
- P. 7** **SIMPLICITÉ VOLONTAIRE**
- P. 8** **AIDE AUX AIDANTS
CARREFOUR DES GÉNÉRATIONS**
- P. 9** **LES POUMONS DES COLLINES
ELLEZELLES, COMMUNE MAYA
NE RESTONS PAS DANS LE NOIR**
- P. 10** **SERVICES À LA POPULATION**
- P. 11** **ACTIVITÉS RÉCURRENTES**
- P. 12** **CALENDRIER DES MANIFESTATIONS**



Bulletin
Communal

www.ellezelles.be

Quadrimestriel
n° 14
Janvier - Février
Mars - Avril
2012

2012
ANNÉE CLEMENTE

L'hiver particulièrement clément fin 2011 nous annoncerait-il une année 2012 du même type?

Nous le souhaitons tous et espérons ne plus revoir ces images pénibles liées au déchaînement de la nature ou à la rage destructrice de l'un ou l'autre individu.

La crise actuelle touche tous les niveaux de pouvoir : fédéral, régional, provincial. Elle n'épargnera sans doute pas tout à fait notre village.

Mais, en tant que gestionnaires communaux, nous nous sommes toujours montrés prudents et nous le resterons. Notre commune est ainsi bien armée pour affronter ces temps agités **sans impôts nouveaux et sans coupes sombres dans nos dépenses** ou dans les services offerts à la population.

Au-delà de ce constat, je tiens à vous souhaiter, en mon nom personnel et en celui du Collège communal, **une année heureuse au quotidien.** Cela commence bien sûr par une bonne santé et passe sans aucun doute par un épanouissement personnel dans votre vie intime, familiale, et professionnelle.

Sachez que les membres des différents **services communaux sont déterminés à vous aider** tout au long de cette année à vivre agréablement dans un environnement accueillant, matériellement et humainement parlant.

Lors de la séance de vœux au personnel communal, cette volonté était manifeste au sein de tous les services, qu'il s'agisse des services "de terrain" comme celui des travaux publics, des aides à domicile (ménages, repas,...), que des services d'accueil de l'enfance (crèche et accueil à domicile, garderie, école), que des services administratifs et de l'action sociale.

N'hésitez donc pas à nous interpeller si le besoin se fait sentir. Vos élus, le personnel communal et CPAS sont là pour tenter de **répondre au mieux à vos aspirations.**

De la part de toutes et tous, bonne et heureuse année 2012.

*Votre Bourgmestre
Ides Cauchie*



DÉMOCRATIE PARTICIPATIVE

Le hasard fait parfois bien les choses.

Alors que l'on parle très souvent de participation et d'écoute des citoyens, ce numéro du bulletin communal fait écho à l'activité des principales commissions consultatives communales :
Commission Locale de Développement Rural,
Commission Consultative d'Aménagement du Territoire, Conseil Consultatif des Aînés.

Au travers de ces commissions, le **Collège communal est à l'écoute des citoyens** et de leurs avis sur divers projets d'importance pour la commune.

TÉLÉVIE À ELLEZELLES

Pour la troisième année consécutive, à l'initiative du Collège communal, et plus particulièrement de l'Échevine de l'Environnement, Christine Spileers, la commune a organisé une **opération "boules de Noël" en faveur du Télévie**.



Un magnifique sapin avait été installé par les services communaux face à l'église St Pierre et les habitants avaient l'opportunité d'acheter chez les commerçants participants des boules à fixer sur ce sapin.

Le samedi 10 décembre, ces boules ont été accrochées à l'aide d'un élévateur pendant que ceux qui le souhaitent pouvaient se régaler d'une bonne gaufre ou d'un vin chaud.

L'ensemble des **bénéfices** ainsi dégagés ont été **reversés au Télévie**.

Encore une fois, vous avez fait preuve de générosité et c'est une somme de plus de **706,00 €** qui a été rassemblée.

Merci à vous et merci tout particulièrement **aux bénévoles** qui se sont relayés dans le froid pour assurer la permanence au pied du bel arbre.

BÉGUINAGE

Comme le montre la photo ci-dessous, les travaux de construction des habitations du square du Béguinage avançaient bon train avant la trêve de Noël.



Malheureusement, cette période a été fatale à la **société Laurent** chargée de la construction. Elle a été **déclarée en faillite**.

Cette société avait été désignée à la suite d'une procédure de sélection approuvée par l'ensemble du Conseil communal. Rien ne laissait présager cette fin brutale.

Quand vous lirez ces lignes une rencontre aura eu lieu entre les autorités communales et le curateur de la faillite pour voir s'il autorise la poursuite du chantier par une des sociétés qui se sont déjà portées volontaires. **La commune d'Ellezelles a en effet la réputation justifiée d'être "un bon payeur"**.

Si ce n'est pas possible, il faudra relancer une procédure de marché public, toujours longue et compliquée.

Dans tous les cas, malheureusement, **le délai de fin des travaux prévue pour août 2012 ne pourra pas être respecté.**

Ce triste événement retardera de plusieurs mois la mise à disposition de la population de ces habitations attendues par de nombreux concitoyens.

Le Collège communal, et l'Echevin du Logement, Benoît Deschamps, en particulier, seront attentifs à ce dossier et mettront tout en œuvre pour réduire tant que faire se peut le retard causé par cet imprévu.

LE "CHEZ NOUS" QUOI DE NEUF ?

Après une longue attente, nous venons enfin de recevoir une lettre du Ministre Carlo Di Antognio nous assurant que **le Gouvernement wallon accorde à notre commune un complément de subvention pour pouvoir réaliser les travaux d'aménagement de la salle communale "Chez Nous".**



Pour rappel, le **projet initial** avait été **largement complété et enrichi suite à la concertation avec les habitants et les utilisateurs réunis au sein de commissions.**

Qui dit projet enrichi, dit aussi coût à la hausse. C'est pourquoi, fidèle à notre méthode de travail qui consiste pour chaque dossier à rechercher un maximum de subsides, nous avons introduit une nouvelle demande auprès de la Région.

C'est à cette demande que le Gouvernement wallon vient de répondre favorablement.

Le projet pourra donc être mené à bien dans son ensemble.



Le "Chez Nous" se verra ainsi doté d'une **cuisine aux normes AFSCA**, d'une **scène performante**, de toilettes dignes de ce nom, d'un **accès aisé pour les personnes à mobilité réduite**, ...

Afin de perturber le moins possible les activités des nombreux utilisateurs, **les travaux seront programmés pour le début 2013**, après la période d'intense activité de mars à décembre.

DÉVELOPPEMENT RURAL

Le Programme Communal de Développement Rural est un des outils importants de pilotage et de financement des projets communaux.

Il a été élaboré suite à de nombreuses réunions de concertation entre la Commune, la Fondation Rurale de Wallonie et les associations locales réunies au sein de la **Commission Locale de Développement Rural.**

Pour mémoire, le **PCDR** (Programme Communal de Développement Rural) d'Ellezelles a été **approuvé en février 2007** par le Gouvernement wallon **pour une période de 10 ans.**

Fin 2007 et début 2008, la Région wallonne accordait à la Commune **2 conventions pour un total de 1.716.000 €** de subsides en Développement rural pour l'acquisition du Centre d'Accueil, de Colloques et de Séminaires (CACS). Les travaux ont commencé en juin 2008 pour se terminer en décembre 2009. Cette infrastructure répond à la demande des habitants et des associations locales et est aussi un formidable outil de développement pour le Pays des Collines.

Parmi les **10 projets prioritaires du PCDR**, le CACS était classé n°1. Venait ensuite l'amélioration du Sentier de l'Étrange. Ce projet subventionné par le Commissariat Général au Tourisme à hauteur de 55.000 € est à présent terminé et sera inauguré au printemps prochain.



Soulignons la stabilisation de la montée du diable avec sa superbe rampe artistique ainsi que le nouveau mobilier installé par de jeunes créateurs tournaisiens.



La réflexion du groupe de travail a porté sur l'allongement du circuit par Fourquepire et Saint-Mortier comme imaginé à l'origine par Jacques Vandewattyne et la création d'une petite boucle au centre du village répondant ainsi à une demande de la CLDR (Commission Locale de Développement Rural). Ces "Vouilles de l'Étrange", accessibles aux personnes à mobilité réduite, sont agrémentées de bas-reliefs réalisés par Christian Pieman à partir des moulages originaux de Watkyne.

Une signalétique spécifique est déjà en place et l'Agence de Développement Local prépare un dépliant pour la nouvelle saison touristique.

Le sentier de l'étrange est l'élément phare du tourisme à Ellezelles, fréquenté toute l'année par de nombreux visiteurs.



D'autres projets ont fait l'objet d'une large consultation des membres de la CLDR et leur dossier est en attente d'acceptation, comme la rénovation de la salle "Chez Nous", la création d'aires de jeux pour enfants à Ellezelles, à La Hamaide et à Wodecq, l'installation d'un espace multisports à Wodecq et l'aménagement de la ligne 87 (ancienne ligne de chemin de fer entre Lessines et Renaix).

Enfin, la Commission agricole est relancée et prépare une série de conférences en 2012. Rappelons que les membres de la Commission avaient réalisé un fascicule d'information sur le monde agricole, illustré par Christian Pieman et encore distribué aux nouveaux habitants.

La Fondation rurale de Wallonie assure le suivi des groupes de travail et le secrétariat de la CLDR, présidée par Etienne Buidin, Echevin des Finances et du Développement rural.

Pour plus d'infos, voyez le site communal www.ellezelles.be avec un focus Développement rural et les procès-verbaux des CLDR dans la rubrique vie politique, commissions communales.

CCATM - UNE ANNÉE RICHE

Pour rappel, la **Commission Consultative d'Aménagement du Territoire** (CCATM) compte **12 membres représentatifs** de l'ensemble de la population tant par leur âge, leur type de profession, leur origine géographique.

Parmi ces 12 membres, seul trois sont issus des partis représentés au Conseil communal. Les autres sont "de simples citoyens" intéressés par l'aménagement de leur commune.

La CCATM a eu, au cours de l'année écoulée, à **se prononcer sur divers points importants pour l'avenir de l'aménagement de notre territoire.**

Pour en citer que quelques-uns, la CCATM a examiné de près le **projet d'aménagement de la ligne 87** (ancienne ligne de chemin de fer entre Lessines et Renaix) en chemin de randonnée équestre, pédestre et cycliste. Certains membres de la commission sont même descendus sur le terrain en compagnie de l'Echevin de l'Aménagement du Territoire, Benoît Deschamps.



La CCATM a également émis un avis mûrement réfléchi sur la réponse à apporter par le Collège communal au Ministre Henri en matière de détermination des noyaux d'habitat.

La CCATM a également commencé une réflexion sur le **devenir des divers sentiers communaux** plus ou moins utilisés. Un cadastre des sentiers existants et praticables sera dressé dans les prochaines semaines avec l'aide des services spécialisés de la Province de Hainaut. Ne vous étonnez donc pas si vous croisez deux agents qui arpentent nos campagnes.

La CCATM vient aussi d'examiner la **liste des arbres et haies remarquables** de notre commune.

Il faut souligner la qualité des débats qui ont lieu au sein de cette commission. Les arguments sont souvent très bien documentés et les échanges se font dans un esprit constructif.

Les avis qui en ressortent sont d'une grande utilité pour aider le Collège communal dans ses décisions.

UN VILLAGE ENCORE PLUS GOURMAND

Notre commune s'enorgueillit du titre de **"Village Gourmand"**.

Depuis la parution du précédent bulletin communal, quatre établissements "gourmands" de notre village ont connu des transformations profondes.

L'emblématique brasserie **QUINTINE**, à Guinaumont, a été profondément réaménagée et vous accueille désormais tous les week-ends dans un cadre qui vous fait plonger au cœur de la bière.

Pour résister à cette plongée, la taverne offre également la possibilité de goûter à une restauration régionale (notamment à base de ... Quintine).

Sur la place, le **TERROIR GOURMAND** vous accueille tout au long de la semaine dans un cadre renouvelé.

Que ce soit à la fin d'une bonne promenade, pour déguster une glace, une gaufre ou autre douceur; ou le midi et le soir avec une carte "brasserie" et un menu du jour.

A la rue Jean Vinois, **L'IMPREVU** vous propose le week-end, dans un cadre de brocante, des dégustations régionales.

Sur la place toujours, **LE TEMPS D'UNE FRITE** vous offre la possibilité d'un repas "snack" sur le pouce.

Sans oublier qu'à côté de ces établissements ayant subi récemment de profondes transformations, notre village compte toujours plusieurs restaurants et tables d'hôtes de grande qualité, des friteries et tavernes accueillantes.

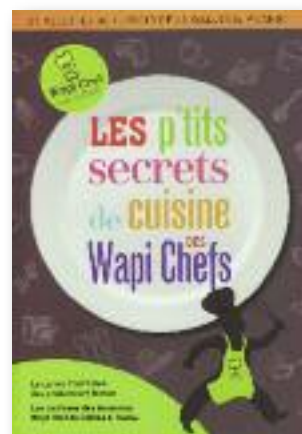
L'offre est tellement importante qu'il est impossible de la citer entièrement ici.

Le mieux est de se référer au site communal www.ellezelles.be, rubrique "village gourmand" ou de s'adresser à la Maison du Pays des Collines (**068 54 46 00**) qui pourra vous renseigner.

LE LIVRE LE PLUS GOURMAND

"Les p'tits secrets de cuisine des Wapi Chefs", première édition gourmande de la Wallonie Picarde, est maintenant disponible à la Boutique de la Maison du Pays des Collines.

Dans le cadre de la mise en valeur du secteur de la gastronomie dans notre région, différents partenaires se sont associés à 4 chefs du territoire (dont Jean-Baptiste Thomaes) pour organiser le premier concours "Wapi Chefs".



Une initiative qui s'est clôturée par la sortie d'un superbe livre qui sublime le savoir-faire des producteurs du terroir et de nos restaurateurs.

Outre les quatre préparations primées, on y retrouve 23 recettes fournies par différents chefs. Abondamment illustré, l'ouvrage est en vente pour le prix modique de 7,50 €! Un document précieux autant qu'alléchant à s'offrir pour le plaisir!

La Maison du Pays des Collines, et sa boutique, sont ouvertes tous les jours de 10h00 à 17h30, les week-end et jours fériés de 13h à 17h30 (Fermé le lundi).



SIMPLICITÉ VOLONTAIRE

En cette période de grandes incertitudes sur l'avenir, nous nous interrogeons sur nos pratiques de vie et de consommation.

C'est dans cette optique que s'inscrit le **premier Forum des Simplicités qui se tiendra le 10 mars prochain à l'Eco-musée Pays des Collines.**

Initié par l'Eco-musée du Pays des Collines, et porté activement par 15 associations et/ou personnes engagées de la région au sens large, il a comme objectif d'illustrer concrètement des actes témoignant d'une autre manière de vivre afin de **trouver le Bonheur dans la Simplicité.**

Pour introduire le sujet, l'Eco-musée du Pays des Collines vous propose une interview avec Lucie Dionkre-Noppe (LN), qui est une des personnes à l'origine de cette idée de forum. Nous lui prêtons bien volontiers nos colonnes.

Lucie Dionkre, expliquez-nous le concept de "Bonheur dans la Simplicité"?

LN : "Le Bonheur dans la Simplicité" est une attitude, un choix conscient : avoir moins de biens, avoir besoin de moins d'argent. Ce qui résulte : moins de consommation, moins de pollution et moins de transport. En général, on voit que "moins de biens" veut dire "plus de liens" (plus de contacts avec des gens autour), et aussi plus de temps. Une conversation intéressante. C'est d'ailleurs le leit-motif des groupes de réflexion qui se créent un peu partout. Et cela sera exprimé lors de ce forum.

Pourquoi avez-vous eu l'idée de créer un forum sur la simplicité volontaire?

LN : L'idée est née en 2010. Pendant l'hiver 2010, un groupe de travail s'est chargé de préparer l'expo temporaire de l'Eco-musée du Pays des Collines sur le thème de l'évolution de la femme dans son quotidien : "Miroir...Miroir...Regards de Femmes". L'expo est construite à travers des aspects précis de la vie : la cuisine et les vêtements, et donc aussi les achats. Hier et Aujourd'hui.

Pour ma part, j'ai été frappée comme d'un déclic : grâce à l'évolution technologique, nous vivons de plus en plus le confort dans notre quotidien. Cette évolution a commencé depuis peu (les années 60), mais s'accélère énormément ces derniers temps. A un point qui peut nous surprendre. Ou bien ce confort peut aussi nous paraître évident, incontournable, indispensable... même stressant, puisqu'il est presque impossible d'être au point. Et donc, sommes-nous plus heureux?

C'est alors la recherche de la facilité qui est allée trop loin?

LN : C'est sûr que l'évolution technique et technologique facilite la vie. Mais on peut se poser la question si on n'est pas allé trop loin? C'est sûr qu'on a le droit de se simplifier la vie, mais malheureusement cela veut dire aujourd'hui pour beaucoup de gens : toujours une machine en plus, toujours autre chose à acheter, avoir la dernière version, ... et donc besoin de plus d'argent et encore plus d'argent au point de faire des emprunts. C'est notre modèle de société : les familles, les états endettés.

AIDE AUX AIDANTS DE PERSONNES INVALIDES OU HANDICAPÉES

C'est une attitude de ne jamais être content et de toujours vouloir plus ... jusqu'au point d'avoir à travailler dur pour payer son confort. "On va travailler à Bruxelles en auto pour pouvoir payer l'auto". Autre chose est de bénéficier des avancées, des facilités. Autre chose est de courir après le dernier gadget, la mode, souvent coûteux. D'autant plus qu'une part de plus en plus large de la population n'arrive plus à assumer "le nécessaire", ni à faire la part des choses, parce qu'elle se laisse guider par la publicité : "il faut ça, ça, et ça pour être bien". On nous fait croire que consommer rend heureux.

Qui seront les visiteurs du Forum?

LN : Nous ciblons un public large avec ce forum. On constate que c'est un sujet d'actualité dans la presse et la littérature. De plus en plus les gens deviennent conscients que notre manière de vivre peut être mieux gérée, se remettent en question. Parfois aussi c'est parce qu'ils se rendent compte qu'il est dur de trouver une satisfaction dans la vie. Et ils cherchent une alternative. Tous les jours nous sommes informés de groupes de gens, qui agissent, qui ne sont plus partant pour cette course effrénée d'aujourd'hui. Des gens qui cherchent comment concrètement trouver d'autres formules de vie, à travers des tentatives variées. Nous vous invitons à approcher le concret de certains naïfs, hurluberus, rêveurs, malins, pour échanger des avis et voir s'il est possible de changer son regard sur la vie et sa façon de fonctionner. Au risque d'être plus heureux.

Quelles sont les associations ou personnes avec qui vous coopérez pour le forum?

LN : Difficile de les citer toutes car c'est en cours. Je peux déjà dire que pour le moment 16 asbl et/ou personnes engagées seront présentes avec un atelier, un témoignage concret.

Pour ceux que cela intéresse, rendez-vous le **samedi 10 mars dès 11h** à l'Eco-musée du Pays des Collines
Plada 6, 7890 La Hamaide
068 64 51 55
ecomuseedupaysdescollines@skynet.be

Au cours de l'année 2011, les membres du **Conseil Consultatif des Aînés** ont discuté d'un projet intitulé : "Aide aux aidants des personnes handicapées ou invalides".

Ce projet consiste à **soulager, pendant quelques heures par semaine, les personnes assurant la garde d'un proche qui nécessite une présence permanente.**

Ce service peut déjà être assuré par le service ASC (Agent de Santé Communautaire) de l'IMSTAM. Plusieurs communes de Wallonie picarde utilisent déjà cette structure.

Le Conseil Consultatif des Aînés souhaite informer la population de l'existence de ce service. Les personnes désireuses de consacrer un peu de leur temps ainsi que celles intéressées par ce service sont les bienvenues en se faisant connaître au contact suivant :

Conseil Consultatif des Aînés (CCA)

Rue Saint-Mortier, 14 à Ellezelles - **068 54 46 09**

CARREFOUR DES GÉNÉRATIONS 2012

L'Administration communale d'Ellezelles, via le Conseil Consultatif des Aînés, souhaite organiser le week-end du **28 et 29 avril 2012** l'opération "Carrefours des Générations".

Le dimanche 29 avril est en effet la journée européenne de la solidarité entre les générations.

Afin de préparer au mieux cet événement, toutes les associations de la Commune sont invitées à se manifester, qu'elles soient culturelles, sportives, folkloriques ou autres.



Plus de renseignements, contactez le **CCA**
Rue Saint-Mortier, 14
7890 Ellezelles
068 54 46 09
0495 84 39 55

RESPECTONS LES POUMONS DES COLLINES

Nous avons la chance de vivre dans un village largement épargné par les pollutions atmosphériques industrielles.

A tel point que nos collines sont considérées comme un "poumon vert" entre les deux métropoles que sont Lille et Bruxelles.



Alors, soyons conscients de notre chance et ne la gâchons pas en brûlant au fond de nos jardins des matières polluantes (plastiques, pneus, solvants, pesticides...). Le parc à conteneurs est là pour les accueillir.

Nos poumons et nos enfants nous dirons "merci"!

En ce qui concerne les anciens pesticides, une opération spécifique est organisée au sein des parcs à conteneurs en mars 2012.

Si vous ramenez vos anciens pesticides au parc durant la journée du 24 mars, vous recevrez un sac réutilisable.



ELLEZELLES COMMUNE MAYA

Vous le savez, notre commune s'est inscrite dans le mouvement des "communes maya" qui vise à préserver les abeilles et promouvoir ainsi la biodiversité.



Dans ce cadre, nous lançons un appel aux apiculteurs de l'entité pour qu'ils se manifestent auprès de Christian Pieman (**068 54 42 17 christian.pieman@ellezelles.be**) ou d'Amandine Créteur (**068 54 42 11 amandine.creteur@ellezelles.be**) afin que nous puissions les associer à la démarche.

NE RESTEZ PAS DANS LE NOIR!

eardis, le gestionnaire de réseau d'électricité sur le territoire de l'ancienne commune d'Ellezelles nous informe de la mise à disposition des habitants d'un site internet où vous pouvez directement signaler une lampe d'éclairage public en panne. Si vous ne disposez pas d'internet, un numéro vert est également à votre disposition.

Avant d'appeler ou de vous connecter, n'oubliez pas de noter le numéro de la lampe : il se présente sous la forme de **trois chiffres noirs sur fond jaune**.

www.straatlampen.be (aussi en français)

Numéro vert : 0800-63535

ORES, le gestionnaire de réseau d'électricité sur le territoire des anciennes communes de Wodecq et de La Hamaide ne dispose pas encore d'un système comparable. Vous pouvez néanmoins signaler les défauts auprès du service communal qui transfèrera.

christine.freson@ellezelles.be

068 54 42 16



SERVICES A LA POPULATION

Services généraux	Horaire	Téléphone	
Accueil général	Du lundi au vendredi de 9h00 à 12h00 Le mercredi aussi de 14h00 à 16h00	068 54 42 10	info@ellezelles.be
Secrétariat	Même horaire	068 54 42 21 068 54 33 19 (fax)	secretariat@ellezelles.be
Finances	Même horaire	068 54 42 23	finances@ellezelles.be
Population/Etat civil	Même horaire	068 54 42 12 - 13	population@ellezelles.be
Permis de conduire	Même horaire	068 54 42 28	
Urbanisme	Même horaire	068 54 42 16	urbanisme@ellezelles.be
Travaux	Même horaire	068 54 42 15	travaux@ellezelles.be
Logement	Même horaire	068 54 42 11	logement@ellezelles.be
ADL	Même horaire	068 54 42 17	adl@ellezelles.be
Permanence administrative du samedi	Samedi de 10h00 à 11h30	068 54 42 13	Retrait de documents commandés, introduction de nouvelles demandes, mise à jour de cartes d'identité
CPAS Services sociaux	Jours ouvrables de 9h00 à 11h45 et sur rendez-vous	068 54 42 36	cpas.service.social@ellezelles.be
CPAS — administration et autres services	Jours ouvrables de 9h00 à 12h00	068 54 42 31 - 30 068 54 42 39 (fax)	cpas.info@ellezelles.be
CPAS Médiation de dette	Sur rendez-vous	068 54 42 37	cpas.mediationdedettes@ellezelles.be
CPAS Fond mazout	Mercredi et vendredi de 14h00 à 16h00	068 54 42 31	cpas.info@ellezelles.be
Crèche (Rue Notre Dame, 45)	Jours ouvrables de 6h15 à 18h30	068 84 33 10 068 84 35 10 (fax)	creche@ellezelles.be
ONE (CACS, Place d'Ellezelles)	Le mardi de 14h00 à 16h00	0499 57 28 31	Le 3ième mardi, pas de consultation mais une autre activité
ALE (CACS, Place d'Ellezelles)	Lundi, Mercredi et Vendredi de 9h00 à 12h00	068 33 16 05	ale@ellezelles.be
Archivistes Généalogistes	Le vendredi sur rendez-vous	068 54 25 77 (après 19h00)	Service rendu par des bénévoles passionnés
Permanence juridique	Deuxième jeudi du mois de 17h30 à 18h30	068 54 42 19	Premier conseil juridique gratuit par un avocat du barreau de Tournai
Permanence "pensions"	Troisième jeudi du mois de 14h00 à 16h00	068 54 42 19	Toutes informations sur votre pension par une fonctionnaire de l'Office National des Pensions
Police locale	Jours ouvrables de 8h00 à 12h00 Mercredi de 13h00 à 16h00	068 27 06 20 En cas d'urgence 101	

Sauf mention contraire, une seule adresse : Rue St Mortier, 14 à 7890 Ellezelles

ACTIVITÉS RÉCURRENTES EN 2012

JOUR	DE	À	ACTIVITÉ	OÙ
LUNDI	18h30	20h00	Tae Kwondo	Complexe sportif
MARDI	14h00	16h00	Activités ONE	CACS
MERCREDI	14h00 (3ième mercredi)		Amicale de Notre Temps Réunion + jeu de cartes	Martyre
	17h00	18H00	Sport pour Tous	Complexe sportif
	18h00	20h00	Entrainement de l'Arc droit	Place de Wodecq
JEUDI	13h30	17h00 (1ier jeudi sauf Janv./Juil./Août)	Amicale Libérale des Pensionnés Réunion + Goûter	chaussée de Lessines 77 (Ellezelles)
	15h00 (dernier jeudi du mois)		Pensionnés socialistes Réunion + Goûter	CACS
	18h30	20h00	Tae Kwondo	Complexe sportif
	19h00	21h00	Billard Club (entraînement)	Maison du village (Wodecq)
	20h00		Répétition Fanfare Royale Les Amis Réunis	Salle "Chez Nous" (Ellezelles)
VENDREDI	14h00 (2ième mercredi)		Amicale de Notre Temps Réunion + Scrabble	Martyre
	17h00	21h00 (à partir de 12 ans)	Cours de danse "Modern Jazz" (Ligue Familles)	Complexe sportif
	18h00	20h00	Entrainement de l'arc droit	Place de Wodecq
	19h00	23h00	Billard Club (entraînement)	Maison du village (Wodecq)
SAMEDI	08h00	13h30	Philharmonie Ste Cécile (répétitions)	Ecole Musique (Wodecq)
	11h00	13h00 (à partir de 5 ans)	Cours de danse "Modern Jazz" (Ligue Familles)	Complexe sportif
	18h00	24h00	Billard Club (entraînement)	Maison du village (Wodecq)
	19h30	22h00	Philharmonie Ste Cécile (répétitions)	Ecole Communale (Wodecq)
	20h00 (tous les 15 jours - voir calendrier)		Chorale des Collines (répétition)	CACS
DIMANCHE	14h30		Patros d'Ellezelles	Collège - rue du Pont (Ellezelles)

Tennis de table "Eul Paraplu" et Tir à l'Arc de compétition : voir calendrier spécifique à la salle sportive

FÉVRIER

- Jeu. 2** Don de sang - Ecole communauté française
- Sam. 4** Repas à thème "le Terroir" - Eco-musée - La Hamaide
Souper "Fromages" par le F.C. Ellezelles - buvette Foot - 19h00
- Ven. 10** Souper "Fromages" - salle "Chez Nous" 19h00
"Paroisse St Pierre aux Liens"
- Mar. 21** Activité ONE - "avec Gribouille pour ma sécurité" - 14h00 à 16h00 (pendant la consultation) - CACS Place 11b
- Dim. 26** Rencontre citoyenne "réflexion pour l'Avenir" CACS - 10h15 à 12h00 et animations enfants PAC

MARS

- Sam. 3** Fête du printemps des pensionnés libéraux
Taverne du Cat Sauvage
Carnaval des enfants - Ecole comm. Wodecq
- Dim. 4** Dîner familial - Ecole libre La Hamaide
Goûter des ménagères rurales
Ecole communale à Wodecq
- Sam. 10** Tier forum des SIMPLICITÉS - Eco-musée - La Hamaide
Souper du cdH - salle "Chez Nous" - 19h00
- Dim. 11** Conférence du Cercle Horticole - CACS 09h30
- Lun. 12** Conférence "Horizon Collines" - CACS 17H00
- Ven. 16** Souper OVR - Ferme de Fourquepire - 19h00
- Sam. 17** Banquet de printemps de la Philharmonie de Wodecq - Ecole communale Wodecq - 19h00
Concert de la St Patrick par le Centre culturel salle "Chez Nous"
- Dim. 18** Fête de St Joseph - Ecole libre Ellezelles
- Ven. 23** Activité ONE - "portage bébé avec l'écharpe" - 14h00 à 16h00 (sur RDV) - (0499 57 28 31)
Pièce de théâtre par "les Amuz'art" - salle "Chez Nous" - aussi les 24 et 25 mars
- Sam. 24** Expo "Ellezelles Fleuri" et Plan MAYA - salle du CACS - aussi le 25 mars
- Dim. 25** Rencontre citoyenne "réflexion pour l'Avenir" CACS - 10h15 à 12h00 et animations enfants PAC
Portes ouvertes à l'Eco-musée de La Hamaide
Promenade Guide Nature
Ferme "Cambronchaux"

AVRIL

- Dim. 1** Fête du Poisson par les "Amis du Folklore" - Place et salle "Chez Nous" dès 17h30
- Sam. 7** Souper du Billard club - Ecole comm. Wodecq
- Dim. 8** **Fête de Pâques**
Messe polyphonique de le Chorale des Collines - Eglise St Pierre aux Liens - Ellezelles
- Lun. 9** Promenade Jean Nature (et gaufres) - Eco-musée de La Hamaide
- Sam. 14** Activités du Patro - Balle au "Froteu" - collège (rue du Pont) - toute la journée
- Ven. 20** Activité ONE - "massage bébés" - 14h00 à 16h00 (sur RDV) - (0499 57 28 31)
Souper de printemps - Ecole de la communauté française - dès 18h30
- Sam. 21** Lavage de voitures au profit des classes de neige - Ecole communale Wodecq
Concert de Gala de la fanfare "Les Amis Réunis" - salle "Chez Nous"
- Ven. 27** Tournoi des jeunes du F.C. Ellezelles (aussi les 28 et 29 avril)
- Sam. 28** W-e du Conseil Consultatif des Aînés - salle "Chez Nous"
Soirée dansante par USC d'Ellezelles - salle "le Prétexte" - dès 20h00
- Dim. 29** Journée des prisonniers politiques - Mausolée
Dîner de la "Fête du Muguet" - par ELWOLA - taverne du Cat Sauvage
Activité Nature et Environnement et bourse d'échange de plantes - Eco-musée de La Hamaide - de 10h00 à 13h00 - PAC et Eco-musée

Ce calendrier des activités se veut le reflet le plus exact possible de la très riche animation de notre entité. Il se peut que, malgré tous nos efforts, l'une ou l'autre manifestation nous ait échappé. Nous vous prions de bien vouloir nous en excuser et surtout de nous avertir au **068 54 42 17** ou **adl@ellezelles.be**

Merci.